

„Praca z uczniem z niepełnosprawnością intelektualną w szkole masowej”



Opracowanie: Beata Cześniuk

Wioletta Ziemińska

Uczeń z niepełnosprawnością intelektualną w stopniu lekkim, umiarkowanym lub znacznym charakteryzuje się zróżnicowanym potencjałem rozwojowym. Oznacza to, że wszystkie funkcje i procesy psychiczne odbiegają od normy, a ich trudności w uczeniu się wynikają z zaburzeń. Charakterystyczne jest ograniczenie rozwoju umiejętności intelektualnych: spostrzegania, myślenia, koncentracji uwagi, pamięci, mowy. Towarzyszą im zazwyczaj różnorodne deficyty i zakłócenia w zakresie: zachowań adaptacyjnych, umiejętności poznawczych, społecznych, emocjonalnych.

Niepełnosprawność intelektualna w stopniu lekkim	Niepełnosprawność intelektualna w stopniu umiarkowanym
Myślenie	
dominuje myślenie konkretne, zwolnione tempo, słaby krytycyzm, trudności w definiowaniu pojęć abstrakcyjnych, schematyzm myślenia. Największe problemy stwarza im porównywanie, dostrzeganie różnic i podobieństw, związków pomiędzy zjawiskami i przedmiotami, przeprowadzanie operacji logicznych, analizy, syntezy. Dzieci z trudem chwytają istotę jakiegoś zdarzenia, przy opowiadaniu czy oglądaniu filmu gubią „wątek”. Dużą trudność sprawia również przyswajanie pojęć abstrakcyjnych.	ograniczone rozumowanie przyczynowo-skutkowe, wolne tempo i sztywność, brak samodzielności i ograniczona samokontrola, słabo rozwinięte myślenie pojęciowo - słowne. Myślenie ma charakter konkretno - obrazowy, co nie pozwala na przyswajanie pojęć abstrakcyjnych, pojęcia abstrakcyjne, o ile w ogóle wystąpią, są nierozzerwalnie związane z przeżyciami konkretnymi
Procesy spostrzegania	
proces spostrzegania przebiega w wolniejszym tempie niż u dzieci w normie i charakteryzuje się wąskim zakresem. Spostrzegają oni w tym samym czasie znacznie mniejszą liczbę przedmiotów niż dzieci w normie intelektualnej. czasami trudności z wyróżnieniem istotnych szczegółów	sprawność spostrzegania obniżona, spostrzegają cechy konkretne, nie odróżniają cech ważnych
Uwaga	
uwaga dowolna na materiale konkretnym dobra, na materiale abstrakcyjnym ograniczona	trudności z koncentracją uwagi dowolnej, przewaga uwagi mimowolnej
Pamięć	
dobra pamięć mechaniczna, słaba logiczna i dowolna, słabe tempo uczenia się, często uczenie bez zrozumienia	ograniczony zakres pamięci, bardzo słabe tempo uczenia się, upośledzona jest pamięć logiczna, osoby te cechuje wolne tempo zapamiętywania i przypominania. Zapamiętywanie ułatwione jest przez powiązanie treści z ruchem, z konkretną sytuacją

Mowa	
trudności z formułowaniem myśli i wypowiedzi, agramatyzm, mały zasób słownictwa, częste wady wymowy	opóźniony rozwój mowy, wymowa wadliwa i niewyraźna, ograniczony słownik, proste zdania, język mówiony jest opanowany, ale zasób słów jest niewielki, słownictwo ubogie a mowa wybitnie agramatyczna, zdania proste kilkuwyrazowe wspierane są gestami, które mogą kompensować w pewnym stopniu braki mowy.
Motoryka	
zaburzenia związane z koordynacją wzrokowo – ruchową	zaburzenia w sferze zmysłowo – ruchowej, zaburzenia autoorientacji, orientacji przestrzennej, trudności w posługiwaniu się nożyczkami, rysowaniu, klejeniu, w ubieraniu się
Emocje	
osłabiona kontrola emocji, popędów, dążeń, zdolność uczuć wyższych,	ograniczona kontrola emocjonalna, labilność i ambiwalencja emocjonalna
Zachowania społeczne	
często podejmują działania pod wpływem aktualnego nastroju, emocji, nie przewidując dokładnie skutków swoich decyzji, łatwo ulegają złym wpływom	nie są w stanie przewidzieć konsekwencji swoich działań, są w wysokim stopniu sugestywni i łatwo mogą ulec namowom (popartą np. słodyczami - korzyść doraźna), nowość sytuacji wyzwala w tych uczniach silne pobudzenie i lęk przed nieznanym



Uczniowie z niepełnosprawnością intelektualną w stopniu lekkim, umiarkowanym lub znacznym, mają możliwość pobierania nauki we wszystkich typach szkół, a więc i w szkołach ogólnodostępnych. Decyzja o wyborze placówki należy do rodziców ucznia. Uczeń posiadający orzeczenie o potrzebie kształcenia specjalnego powinien mieć zorganizowane nauczanie według zasad określonych w rozporządzeniu MEN z 9 sierpnia 2017 r. w sprawie warunków organizowania kształcenia, wychowania i opieki dla dzieci i młodzieży niepełnosprawnych, niedostosowanych społecznie i zagrożonych niedostosowaniem społecznym.

Uczeń z niepełnosprawnością intelektualną w stopniu lekkim na każdym etapie edukacji realizuje taką samą podstawę programową kształcenia ogólnego jak uczniowie z normą intelektualną - załącznik nr 2 do rozporządzenia MEN z 14 lutego 2017 r.

- Nauczyciele mają jednak obowiązek **indywidualizować proces kształcenia w formach i metodach**, dostosowując je do indywidualnych potrzeb rozwojowych i edukacyjnych oraz posiadanych predyspozycji psychofizycznych ucznia.
- Konieczne może się również okazać **dostosowanie treści wymagań**. Należy jednak pamiętać, że obniżenie kryteriów jakościowych nie może zejść poniżej wymagań określonych podstawą programową.

• **Przykład dostosowania zadania** w pracy z uczniem z niepełnosprawnością intelektualną w stopniu lekkim.

*Przeczytaj krótki tekst. Uzupełnij luki wyrazami, które znajdziesz poniżej.
Uwaga! Podano dwa słowa więcej! (garażu, ogród, garaż, dach, taras, domu, płot)*

Mieszkam wna przedmieściach. Mam piękny....., w którym znajduje się wiele roślin. Kiedy myślę o tym miejscu widzę....., na którym spędzamy leniwe niedziele oraz ścieżkę do, na której często śpi mój piesek.

Dostosowanie zadania do pracy z uczniem z niepełnosprawnością intelektualną w stopniu lekkim.

Przeczytaj krótki tekst. Wpisz w wykropkowane miejsca wyrazy, które znajdziesz poniżej.

(domu, garażu, taras, garaż)

Mieszkam w..... Mam piękny i dużo roślin. Kiedy myślę o tym miejscu widzę..... oraz ścieżkę do Tu często śpi mój piesek.

Dostosowanie zadania ma miejsce poprzez: skrócenie tekstu, pozbawienie go zdań złożonych, rezygnację z dodatkowych dwóch wyrazów. Można też uczniowi wydłużyć czas na wykonanie zadania lub np. wstawić pierwszą literę oczekiwanego wyrazu. Warto również zwrócić uwagę na fakt, iż poruszana tematyka jest bliska uczniowi.

Uczeń niepełnosprawny intelektualnie w stopniu umiarkowanym oraz znacznym realizuje **odmienną podstawę programową** określoną w **załączniku nr 3** do rozporządzenia MEN z 14 lutego 2017 r.

Podstawa **programowa** określona w **załączniku nr 3** nie zawiera listy przewidywanych osiągnięć, natomiast:

- szczegółowo określa zadania szkoły i treści nauczania,
- wskazuje także cele **zajęć rewalidacyjnych** i ich rodzaje,
- określa cele edukacji i treści nauczania w taki sposób, aby mogły być dobrane do indywidualnych potrzeb edukacyjnych i skonkretyzowane w postaci indywidualnego planu działania opracowanego przez zespół specjalistów dla każdego ucznia.
- umożliwia kreatywne poszerzanie treści indywidualnych planów działania.

Celem edukacji ucznia z niepełnosprawnością intelektualną w stopniu umiarkowanym lub znacznym jest:

- budowanie jego tożsamości;
- rozwijanie autonomii i poczucia godności;
- wdrażanie do funkcjonowania społecznego;
- wdrażanie do rozumienia i przestrzegania norm społecznych, a w szczególności wyposażenie go w takie umiejętności i wiadomości, które pozwolą mu na korzystanie - na miarę indywidualnych możliwości - z jego wolności i praw człowieka, a także pozwolą mu na postrzeganie siebie jako niezależnej osoby.

Cele szczegółowe:

Doskonalenie umiejętności nadawania i odbioru informacji drogą werbalną i pozawerbalną.

Wyrażanie swoich emocji i przyjmowanie postawy społecznie akceptowanej oraz dokonywanie właściwych wyborów i decyzji.

Utrwalanie zdobytych umiejętności z zakresu samodzielności i zaradności, dążenie do niezależności w wykonywaniu prostych zadań życia codziennego: higiena, ubieranie się, jedzenie.

Doskonalenie umiejętności czytania i pisania.

Doskonalenie umiejętności liczenia, posługiwania się kalkulatorem, pieniędzmi, zegarem.

Przygotowanie do pełnienia roli członka rodziny, grupy rówieśniczej, członka społeczności lokalnej.

Korzystanie z usług instytucji użyteczności publicznej.

Samodzielnie i we właściwy sposób organizowanie czasu wolnego i wypoczynku.

Rozwijanie, na miarę swoich możliwości zainteresowań i uzdolnień.

Orientowanie się w bliższym i dalszym środowisku przyrodniczym.

Dbanie o własne zdrowie, unikanie zagrożeń, rozumienie znaczenia racjonalnego odżywiania.

Dostrzeganie potrzeby ochrony środowiska i odpowiedzialności za środowisko.

Identyfikowanie się ze swoim krajem, miastem, rozpoznawanie symboli narodowych.

Odróżnianie teraźniejszości od przeszłości i przyszłości.

Posiadanie podstawowych umiejętności praktycznych, ułatwiających mu funkcjonowanie osobiste i społeczne.

Ważne jest aby uczeń:

- mógł porozumiewać się z otoczeniem w najpełniejszy sposób, werbalnie lub pozawerbalnie z wykorzystaniem znanych sposobów porozumiewania się (także wspomagających i alternatywnych metod komunikacji - AAC);
- zdobył maksymalną samodzielność w zakresie zaspokajania podstawowych potrzeb życiowych;
- był zaradny w życiu codziennym, adekwatnie do indywidualnego poziomu sprawności i umiejętności oraz miał poczucie godności własnej i decydowania o sobie;
- mógł uczestniczyć w różnych formach życia społecznego na równi z innymi członkami danej zbiorowości, znając i przestrzegając ogólnie przyjęte normy współżycia, zachowując prawo do swojej indywidualności;
- rozumiał na miarę swoich możliwości otaczające go zjawiska społeczne i przyrodnicze;
- mógł nabywać umiejętności i uczyć się czynności, przydatnych w przyszłym dorosłym życiu;
- posiadał rzeczywisty obraz samego siebie w oparciu o pozytywne poczucie własnej wartości oraz umiejętność dostrzegania swoich mocnych i słabych stron.

Zadaniem szkoły jest rozwijanie kompetencji osobistych, komunikacyjnych i społecznych oraz wyposażenie ucznia w takie umiejętności, aby był jak najlepiej przygotowany do realizacji zadań życia codziennego oraz podejmowania samodzielnie różnych ról społecznych w swoim środowisku. Treści nauczania i wychowania podlegają poszerzaniu, powtarzaniu i utrwalaniu w miarę zdobywania przez uczniów wiadomości, umiejętności i sprawności. Rodzaj i tygodniowy wymiar obowiązkowych zajęć edukacyjnych dla uczniów szkoły podstawowej z niepełnosprawnością intelektualną w stopniu umiarkowanym i znacznym określa rozporządzenie Ministra Edukacji Narodowej z 3 kwietnia 2019 r. w sprawie ramowych planów nauczania dla publicznych szkół – załącznik nr 2. Edukacja tych uczniów opiera się na indywidualnych programach edukacyjno - terapeutycznych, opracowanych przez nauczycieli i specjalistów pracujących z uczniami. Uczeń z niepełnosprawnością intelektualną w stopniu umiarkowanym lub znacznym uczęszczający do szkoły ogólnodostępnej uczestniczy w zajęciach z klasą realizując kształcenie na podstawie IPET.

Nauczyciel prowadzący zajęcia z uczniem z niepełnosprawnością intelektualną w stopniu umiarkowanym w klasie w szkole masowej realizuje więc **równolegle dwie podstawy programowe** związane z **dwoma ramowymi planami nauczania**.

➤ **Jakie zajęcia ?**

Zajęcia edukacyjne obejmują:

- funkcjonowanie osobiste i społeczne,
- zajęcia rozwijające komunikowanie się,
- zajęcia rozwijające kreatywność,
- wychowanie fizyczne,
- etyka/religia.

Drugi język obcy nowożytny - nie ma w podstawie programowej.

Oprócz tego uczniowie ci realizują zajęcia rewalidacyjne.

Funkcjonowanie osobiste i społeczne to zajęcia zapewniające zdobycie wiedzy z różnych obszarów, uczenie różnych praktycznych umiejętności oraz rozwijanie kompetencji społecznych. Zajęcia mają na celu wszechstronny rozwój uczniów oraz takie przygotowanie do pełnienia ról społecznych, aby mogli w przyszłości jak najlepiej funkcjonować i w jak najbardziej możliwy sposób zintegrować się ze środowiskiem.

Przedmiot ten jest realizowany na zajęciach: matematyka, historia, przyroda, godzina wychowawcza, język polski.

Zajęcia rozwijające komunikowanie się powinny służyć nabywaniu języka i umiejętności porozumiewania się w bliskim i dalszym środowisku w mowie, w piśmie i w każdy możliwy dla ucznia sposób (także z zastosowaniem wspomagających i alternatywnych metod komunikacji – AAC).

Dla każdego ucznia komunikującego się werbalnie, ale niezrozumiałego poza kontekstem oraz dla każdego ucznia niekomunikującego się werbalnie zespół winien opracować indywidualny system komunikacji, w tym zestaw pomocy do komunikowania. Powinien on być dostępny na wszystkich zajęciach w szkole, w domu i w środowisku otwartym. Nauczyciele tworzą indywidualne pomoce z udziałem ucznia, pamiętając przy tym, że komunikacja jest procesem otwartym i baza pojęciowa ucznia rozwija się wraz z wiekiem i czasem nauki. Zestaw pomocy do komunikowania się powinien być zatem rozwojowy i odpowiadać indywidualnym potrzebom i możliwościom ucznia.

Uczeń powinien mieć możliwość doświadczania procesu komunikowania się:

- 1) odkrywania i uświadamiania sobie możliwości porozumiewania się, zwłaszcza odkrywania skuteczności własnych zachowań komunikacyjnych, czyli tego, że inni odbierają sygnały i reagują na nie;
- 2) bycia odbiorcą i nadawcą komunikatów językowych i niejęzykowych;
- 3) uważnego wsłuchiwanie się w wypowiedzi innych osób i patrzenia na mówiących do niego;
- 4) nawiązywania kontaktu i rozpoczynania dialogu;
- 5) słuchania i czekania na aktywne włączenie się w rozmowę;
- 6) wyrażania i przekazywania potrzeb, emocji, opinii, myśli, pragnień i woli;
- 7) proszenia o pomoc;

- 8) okazywania wdzięczności;
- 9) stosowania zwrotów grzecznościowych;
- 10) wyrażania i przekazywania potrzeb, emocji, myśli, pragnień i woli;
- 11) zadawania pytań, formułowania adekwatnych odpowiedzi;
- 12) przekazywania informacji o faktach i relacjonowania zdarzeń;
- 13) autoprezentacji (kim jestem, ile mam lat, jak wyglądam, co lubię itp.);
- 14) przedstawiania się i przedstawiania innych;
- 15) dostosowywania tematu rozmowy do zainteresowań własnych i partnerów;
- 16) rozmawiania na różne tematy;
- 17) uczenia się podstawowych zasad kultury komunikowania się (mówienia komplementów, zapraszania, zachęcania do kontaktu, przepraszania, przekonywania itp.).

Zajęcia rozwijające kreatywność służą rozwijaniu wyobraźni, zainteresowań, motywacji do działania i aktywności twórczej uczniów oraz wyrażaniu przeżyć i emocji za pomocą dostępnych dla nich środków wyrazu - artystycznych, praktycznych i technicznych. W zależności od potrzeb uczniów, jak również od ich specyficznych zachowań i ograniczeń, w ramach przedmiotu mogą być organizowane zajęcia: malarskie, rysunku, modelowania z elementami rzeźby, kolażu, batiku, decoupage, z technologii informacyjno-komunikacyjnej, rytmiczne, muzyczne, muzyczno-rytmiczne, taneczne, teatralne, w tym pantomimy, florystyki, ruchowe, sportowe, praktyczno-techniczne z użyciem narzędzi i urządzeń, kulinarne, dekoratorsko-porządkowe, obróbki drewna, metalu, tkactwa, dziewiarstwa, hodowli zwierząt, uprawy roślin itp. Powyższe propozycje stanowią katalog zajęć do wyboru, zgodnie z zainteresowaniami, mocnymi stronami ucznia i możliwościami szkoły. Należy zwłaszcza uwzględnić możliwości ukierunkowania rozwoju ucznia na działania celowe i pożyteczne, przydatne w przyszłości, które mają charakter pracy, pozwalają osiągać uznanie społeczne i poczucie sensu życia.

Przedmiot ten jest realizowany na zajęciach: muzyka, przyroda, matematyka, język angielski, technika, literatura polska, plastyka i informatyka.

Wychowanie fizyczne to zajęcia rozwijające sprawność i kondycję fizyczną. Ważne jest, by po zakończeniu nauki w szkole uczniowie byli jak najlepiej przygotowani do samodzielnego podejmowania działań na rzecz aktywności fizycznej i własnego zdrowia.

Zajęcia rewalidacyjne mają charakter terapeutyczny, usprawniający i korekcyjny. Prowadzone są w celu:

- 1) rozwijania mowy i umiejętności komunikowania się;
- 2) usprawniania sensorycznego oraz integracji czynności zmysłowo-nerwowych: rozwijania percepcji wzrokowej i spostrzegania, rozwijania percepcji słuchowej (ze szczególnym uwzględnieniem słuchu fonemowego i percepcji dźwięków mowy); usprawniania czynności zmysłów powonienia, smaku, dotyku oraz kinestezji;

- 3) rozwijania koordynacji wzrokowo-ruchowej i wzrokowo-słuchowo-ruchowej;
- 4) usprawniania czynności narządów mowy;
- 5) rozwijania sprawności manualnej;
- 6) ćwiczenia pamięci;
- 7) ćwiczenia koncentracji uwagi;
- 8) rozwijania myślenia;
- 9) korygowania niepożądanych zachowań;
- 10) rozwijania autoorientacji i orientacji przestrzennej oraz samodzielnego i bezpiecznego poruszania się, także środkami transportu;
- 11) wspierania w nabywaniu umiejętności czytania, pisania, liczenia;
- 12) rozwijania sprawności psychofizycznej;
- 13) rozwijania zainteresowań;
- 14) wzmacniania kondycji fizycznej;
- 15) wspomagania samodzielności osobistej i społecznej;
- 16) kształtowania umiejętności samodzielnego organizowania wypoczynku i rekreacji;
- 17) przygotowania do radzenia sobie w sytuacjach nowych i trudnych;
- 18) przygotowania do radzenia sobie z sukcesem i porażką;
- 19) kształtowania umiejętności bycia asertywnym.

Rodzaj zajęć rewalidacyjnych jest określony w indywidualnym programie edukacyjno-terapeutycznym ucznia w oparciu o zalecenia zawarte w orzeczeniu o potrzebie kształcenia specjalnego oraz wyniki wielospecjalistycznej oceny funkcjonowania ucznia.

➤ **Ramowy plan nauczania dla szkoły podstawowej dla uczniów z niepełnosprawnością intelektualną w stopniu umiarkowanym lub znacznym**

Lp.	Obowiązkowe zajęcia edukacyjne	Tygodniowy wymiar godzin w klasie								Razem w ośmioletnim okresie nauczania
		I	II	III	IV	V	VI	VII	VIII	
1	Funkcjonowanie osobiste i społeczne	4	5	5	6	6	6	7	7	46
2	Zajęcia rozwijające komunikowanie się	2	2	2	2	2	2	2	2	16
3	Zajęcia rozwijające kreatywność	10	10	10	12	13	13	14	14	96
4	Wychowanie fizyczne	3	3	3	4	4	4	4	4	29
Razem		19	20	20	24	24	25	27	27	187
Godziny do dyspozycji dyrektora szkoły		5								5
Ogółem		192								
Religia/etyka		wymiar godzin zajęć religii lub etyki określają przepisy wydane na podstawie art. 12 ust. 2 ustawy o systemie oświaty								
Dodatkowe zajęcia edukacyjne		dodatkowe zajęcia edukacyjne są realizowane w przypadku przyznania przez organ prowadzący szkołę godzin na realizację tych zajęć, zgodnie z § 3 ust. 1 pkt 2 i 3 rozporządzenia								
Język migowy		zajęcia języka migowego są realizowane w przypadku przyznania przez organ prowadzący szkołę godzin na realizację tych zajęć, zgodnie z § 3 ust. 1 pkt 2 i 3 rozporządzenia								
Zajęcia z zakresu pomocy psychologiczno - pedagogicznej		zajęcia z zakresu pomocy psychologiczno-pedagogicznej są realizowane zgodnie z przepisami wydanymi na podstawie art. 47 ust. 1 pkt 5 ustawy – Prawo oświatowe.								
<p>W przypadku uczniów z niepełnosprawnością intelektualną w stopniu umiarkowanym lub znacznym, w tym uczniów z niepełnosprawnościami sprzężonymi, jeżeli jedną z niepełnosprawności jest niepełnosprawność intelektualna w stopniu umiarkowanym lub znacznym, uczęszczających do szkoły podstawowej ogólnodostępnej, oddziału integracyjnego w szkole podstawowej ogólnodostępnej lub szkoły podstawowej integracyjnej minimalny tygodniowy wymiar godzin zajęć rewalidacyjnych, w każdym roku szkolnym, wynosi po 2 godziny na ucznia.</p>										

Ramowy plan nauczania

Rozporządzenie Ministra Edukacji Narodowej z 3 kwietnia 2019 r. w sprawie ramowych planów nauczania dla publicznych szkół (Dz.U. z 2019 r. poz. 639 ze zm.):
- **załącznik nr 2** dotyczy szkoły podstawowej specjalnej dla uczniów z niepełnosprawnością intelektualną w stopniu umiarkowanym lub znacznym.

Uczniowie niepełnosprawni intelektualnie w stopniu lekkim, umiarkowanym lub znacznym w szkole ogólnodostępnej

	Uczeń z niepełnosprawnością intelektualną w stopniu lekkim	Uczeń z niepełnosprawnością intelektualną w stopniu umiarkowanym lub znacznym
Realizacja podstawy programowej	Na każdym etapie edukacji taka sama podstawa programowa kształcenia ogólnego jak dla uczniów z normą intelektualną . Nauczyciele mają jednak obowiązek indywidualizować proces kształcenia w formach i metodach, dostosowując je do indywidualnych potrzeb rozwojowych i edukacyjnych oraz posiadanych predyspozycji psychofizycznych ucznia. Konieczne może się również okazać dostosowanie treści wymagań. Należy jednak pamiętać, że obniżenie kryteriów jakościowych nie może zejść poniżej wymagań określonych podstawą programową.	Odrębna podstawa programowa kształcenia ogólnego, określona w załączniku nr 3 (podstawa programowa kształcenia ogólnego dla uczniów z niepełnosprawnością intelektualną w stopniu umiarkowanym lub znacznym w szkołach podstawowych).
Ramowy plan nauczania	Taki sam jak dla uczniów w normie intelektualnej.	Odrębny ramowy plan nauczania określony w załączniku nr 2 (ramowy plan nauczania dla szkoły podstawowej specjalnej dla uczniów z niepełnosprawnością intelektualną w stopniu umiarkowanym lub znacznym).
Drugi język obcy nowożytny	Uczeń może (a więc, nie musi) - na wniosek rodzica lub jego samego, o ile jest pełnoletni - uczyć się drugiego języka obcego nowożytnego. Jeżeli się go nie uczy, uczęszcza na zajęcia z techniki.	Nie ma w podstawie programowej.
Oceny	Zgodne ze szkolną skalą ocen.	Na wszystkich etapach kształcenia, wyłącznie oceny opisowe - zarówno z zachowania jak i zajęć edukacyjnych.
Egzamin ósmoklasisty	Komunikat CKE w sprawie dostosowań będzie opublikowany do 10 września 2018 roku. Można jednak przypuszczać, że nie nastąpią tu jakieś istotne zmiany i uczniowie z niepełnosprawnością intelektualną w stopniu lekkim będą mieli dostosowany arkusz i wydłużony czas pracy.	Nie przystępuje do egzaminu.

➤ **Dziennik dla ucznia z niepełnosprawnością intelektualną w stopniu umiarkowanym**

Dokumentację przebiegu nauczania należy prowadzić według rozporządzenia Ministra Edukacji Narodowej z 25 sierpnia 2017 r. w sprawie sposobu prowadzenia przez publiczne przedszkola, szkoły i placówki dokumentacji przebiegu nauczania, działalności wychowawczej i opiekuńczej oraz rodzajów tej dokumentacji.

Odrębna podstawa programowa, inne zajęcia edukacyjne – odrębne dzienniki

Kształcenie uczniów z niepełnosprawnością intelektualną w stopniu umiarkowanym lub znacznym w szkole ogólnodostępnej wymaga odrębnego dokumentowania przebiegu nauczania, *których szczegółowo nie przewidują przepisy.*

W przypadku gdy w oddziale szkoły ogólnodostępnej jest uczeń z niepełnosprawnością intelektualną w stopniu umiarkowanym lub znacznym nauczyciel prowadzi **dwa dzienniki lekcyjne: dla oddziału i dla ww. ucznia.**

W związku z tym w praktyce pod numerem przypisanym dla ucznia z niepełnosprawnością intelektualną w stopniu umiarkowanym lub znacznym zakłada się dodatkowy dziennik, w którym dokumentowane są zajęcia edukacyjne i tematy poszczególnych zajęć prowadzonych z uczniem. Na przykład w czasie, gdy klasa realizuje zajęcia z zakresu edukacji polonistycznej, uczeń z niepełnosprawnością w stopniu umiarkowanym może realizować treści z zakresu zajęć rozwijających komunikowanie się. W przypadku prowadzenia dziennika elektronicznego jego funkcjonalność może pozwolić na dokumentowanie równoległych zapisów dla ucznia z niepełnosprawnością i dla pozostałych uczniów w dzienniku klasy. Za wypełnianie dziennika odpowiadają nauczyciele prowadzący zajęcia.

Dziennik innych zajęć dokumentowania zajęć rewalidacyjnych, z zakresu pomocy psychologiczno-pedagogicznej oraz zajęć rozwijających zainteresowania i uzdolnienia uczniów. Do dziennika innych zajęć wpisuje się imiona i nazwiska uczniów, program pracy z uczniem, a w przypadku zajęć grupowych – program pracy grupy, tygodniowy rozkład zajęć, daty i tematy przeprowadzonych zajęć, liczbę godzin tych zajęć oraz odnotowuje się obecność uczniów, ocenę postępów i wnioski dotyczące dalszej pracy z uczniem. **Dziennik innych zajęć to nie jest dziennik zajęć indywidualnych.** (*dla uczniów objętych indywidualnym nauczaniem*)

➤ **Ocenianie**

Ustawa z 7 września 1991 r. o systemie oświaty (tekst jedn.: Dz.U. z 2020 r. poz. 1327) – art. 44i ust. 7:

- oceny bieżące oraz śródroczne, roczne i końcowe oceny klasyfikacyjne z obowiązkowych i dodatkowych zajęć edukacyjnych, a także śródroczne, roczne i końcowe oceny klasyfikacyjne zachowania - są ocenami opisowymi.

Uczniowie z niepełnosprawnością intelektualną w stopniu umiarkowanym i znacznym otrzymują wyłącznie **oceny opisowe na wszystkich etapach kształcenia**, zarówno z zachowania jak i zajęć edukacyjnych.

Egzamin ósmoklasisty

Ustawa z 7 września 1991 r. o systemie oświaty (tekst jedn.: Dz.U. z 2020 r. poz. 1327) – art. 44zw ust. 1:

- *uczeń nie przystępuje do egzaminu ósmoklasisty.*

➤ **Promowanie**

Ustawa z 7 września 1991 r. o systemie oświaty (tekst jedn.: Dz.U. z 2020 r. poz. 1327) – art. 44o ust. 5:

- o promowaniu ucznia do klasy programowo wyższej postanawia rada pedagogiczna, uwzględniając ustalenia zawarte w indywidualnym programie edukacyjno-terapeutycznym.
- **Świadectwa szkolne - w klasach I - III, takie same wzory świadectwa jak dla pozostałych uczniów. W klasach wyższych, inne wzory świadectw.**
- **Ukończenie szkoły**

Ustawa z 7 września 1991 r. o systemie oświaty (tekst jedn.: Dz.U. z 2020 r. poz. 1327) – art. 44q ust. 2:

- o ukończeniu szkoły przez ucznia postanawia rada pedagogiczna, uwzględniając ustalenia zawarte w indywidualnym programie edukacyjno-terapeutycznym.

➤ **Kadra pedagogiczna**

Rozporządzenie Ministra Edukacji Narodowej z dnia 9 sierpnia 2017 r. w sprawie warunków organizowania kształcenia, wychowania i opieki dla dzieci i młodzieży niepełnosprawnych, niedostosowanych społecznie i zagrożonych niedostosowaniem społecznym (Dz. U. z 2020 r. poz. 1309):

- § 7 ust. 3 - możliwość zatrudnienia nauczycieli z zakresu pedagogiki specjalnej w celu współorganizowania kształcenia lub pomocy nauczyciela za zgodą organu prowadzącego.

Rozporządzenie Ministra Edukacji Narodowej z 1 sierpnia 2017 r. w sprawie szczegółowych kwalifikacji wymaganych od nauczycieli (Dz. U. 2020, poz. 1289):

- § 23 ust. 1 w związku z w § 15 ust. 3 - zajęcia rewalidacyjne może prowadzić nauczyciel lub specjalista posiadający kwalifikacje odpowiednie do niepełnosprawności ucznia.

➤ **Wskazania do pracy z uczniem z niepełnosprawnością intelektualną**

- postrzeganie konkretnego ucznia bez presji wymogów programowych, z założeniem, że obowiązująca jest podstawa programowa kształcenia ogólnego, a nie - często bardzo ambitne - wybrane przez nauczycieli programy nauczania;

- zredukowanie do niezbędnego minimum tematyki o wysokim stopniu abstrakcji;

- nauczanie oparte na konkretach, ciągłe odwoływanie się do doświadczenia dziecka - stosowanie metod poglądowych;

- jak najczęstsze korzystanie z modeli, konkretów, okazów, liczmanów, przedmiotów możliwych do bezpośredniego poznania, w drugiej kolejności ze słowa mówionego, zaś najrzadziej z tekstu do przeczytania;

- troska o przystępność języka: instrukcje krótkie, jednoznaczne i zrozumiałe, zwarte i precyzyjne komunikaty słowne;

- ograniczanie instrukcji słownych na rzecz słowno-pokazowych,

- stosowanie przystępnych instrukcji wykonania zadania - obrazkowej, obrazkowo - słownej, multimedialnej;

- dostarczanie wskazówek w trakcie pracy, dokładne instruowanie wstępne, ciągłe dostarczanie wskazówek w trakcie pracy,

- ciągła kontrola działań ucznia;

- ciągłe upewnianie się, czy uczeń rozumie treść zadania;

- tworzenie map myśli jako sposób notowania treści lekcji;
- przygotowanie krótkich tekstów do czytania (z wyraźnym oznaczeniem najważniejszych fragmentów);
- opracowanie zindywidualizowanych materiałów pozwalających uczniowi na wielostronne przyswajanie treści edukacyjnych w sposób interesujący i dostosowany do jego preferencji;
- ułatwianie dziecku wykonanie zadania i opanowanie danej umiejętności poprzez dzielenie jej na etapy;
- wykorzystywanie umownych znaków porządkujących pracę na lekcji, np. kolorowe karteczki, symbole (piktogramy), a także możliwe do wykorzystania symboliczne rysunki z systemów zastępczej komunikacji;
- umożliwianie pracy w małych grupach, korzystania ze wsparcia i kompetencji kolegów;
- stosowanie zasady stopniowania trudności - rozpoczynanie od rzeczy prostych;
- większy nacisk na ćwiczenia w mówieniu mające zastosowanie w sytuacjach dnia codziennego niż na ćwiczenia w pisaniu;
- położenie dużego nacisku na dostarczanie jak największej ilości doświadczeń z zakresu manipulowania przedmiotami, porównywania, przeliczania konkretów w celu ułatwienia nabywania umiejętności matematycznych;
- stwarzanie sytuacji pozwalających na systematyczne powtarzanie opanowanych umiejętności;
- wydłużenie czasu pracy lub skracanie zadań do niezbędnych elementów;
- dostosowanie czasu zajęć i przerw do możliwości i potrzeb ucznia;
- elastyczne planowanie zajęć dostosowanych do aktualnego stanu emocjonalnego i zainteresowań ucznia;
- przygotowywanie dla ucznia sprawdzianów o niższym stopniu trudności;
- zindywidualizowanie sposobu i kryteriów oceniania ucznia;
- zwracanie głównej uwagi na postęp, a nie wyłącznie efekty;
- branie pod uwagę możliwości ucznia, jego ograniczeń, właściwego dla niego tempa pracy;
- zadawanie do domu tyle, ile uczeń jest w stanie wykonać samodzielnie;

- włączanie ucznia do prac na terenie klasy, szkoły - zwłaszcza takich, w których może osiągać sukcesy, jak np. pełnienie różnych dyżurów, wykonywanie prac porządkowych, prace ogrodnicze, prowadzenie hodowli i inne.



Dzień dobry!

➤ **Dzień dobry, do widzenia i to, co pomiędzy**

Sala lekcyjna

- przyjazna przestrzeń,
- wszystko na swoim miejscu,
- wizualne przypomnienia,
- dostęp do koszyczków z dodatkowymi materiałami do ćwiczeń,
- miejsce do relaksu,
- zestaw pomocy w sytuacjach lękowych, stresowych,
- zmiana sali.

Jasne zasady, przestrzegane przez wszystkich nauczycieli.

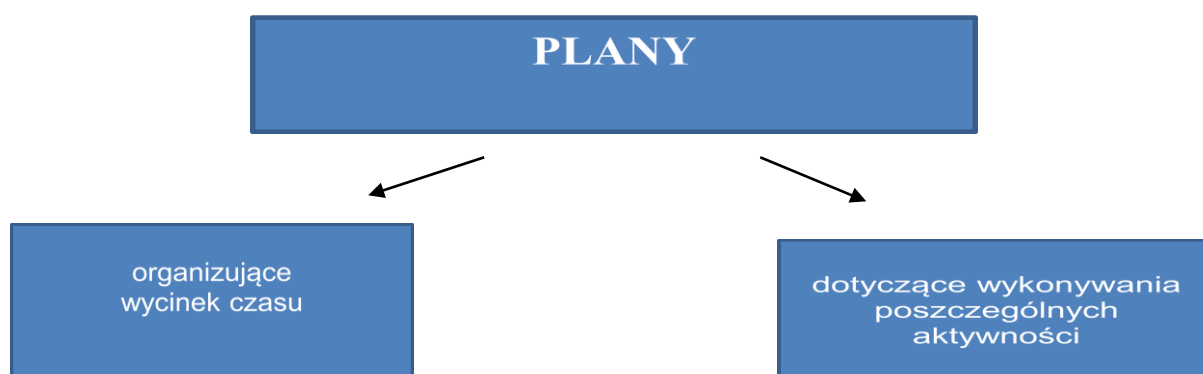
Plany aktywności i stały schemat zajęć

„Nic nie jest szczególnie trudne do zrobienia jeśli tylko rozłożyć to na etapy” Henry Ford

Każde dziecko potrzebuje rutyny, aby móc rozwijać się prawidłowo. Schematy działania i przewidywalność tego, co ma nastąpić, wprowadzają w życie niezbędne poczucie bezpieczeństwa i komfortu. Znajomość zachowań i zdarzeń sprawia, że dziecko lepiej koncentruje się na wykonywanym zadaniu i szybciej osiąga sukces. Wypracowana rutyna i plany aktywności zapewniają dziecku poczucie stałości oraz porządkują jego przestrzeń. Pozwalają nabywać nowe umiejętności, poznawać otaczający świat i czuć się w nim dobrze.

PLAN AKTYWNOŚCI

To zestaw słów, zdjęć, obrazków będących wskazówką do wykonania określonych sekwencji czynności. W zależności od potrzeb dziecka może być albo bardzo ogólny albo szczegółowy. Mogą one przybierać formę obrazkowych instrukcji lub spisanych instrukcji postępowania. Dzięki planom aktywności dzieci z różnymi rodzajami niepełnosprawności mogą wykonywać różne czynności bez udziału i podpowiedzi ze strony innych osób.



Zestaw znaków graficznych i materiałów przeznaczonych do Komunikacji Wspomagającej i Alternatywnej (AAC)

Boardmaker - oprogramowanie do komunikacji alternatywnej. To program służący do tworzenia książek komunikacyjnych, planów dnia, tablic, kart pracy i wszystkiego, co wspomaga komunikację alternatywną. Program wspiera pracę z dziećmi ze specjalnymi potrzebami edukacyjnymi, umożliwia nawiązywanie komunikacji z osobami niemówiącymi oraz rozwijanie u nich umiejętności czytania i pisania, a także posługiwania się symbolami.

Arasaac

Spora biblioteka symboli do wykorzystania zupełnie za darmo, o ile nie wykorzystuje się jej w celach komercyjnych. Nie przerażajcie się, że strona jest w języku, którego być może nie znacie. W wyszukiwarce symboli można wybrać język polski i gotowe! Bardzo bogate źródło nie tylko potrzebnych obrazków, ale również materiałów do pobrania.

arasaac.org

➤ Programy multimedialne

✓ mTalent

stworzone przez specjalistów z ponad 30-letnim doświadczeniem programy, które skutecznie wspierają terapię i pozwalają na całkowitą indywidualizację przebiegu nauczania.

Seria programów mTalent została zaprojektowana w celu wspomagania współczesnego terapeuty i nauczyciela w pracy z dziećmi ze specjalnymi potrzebami edukacyjnymi i rozwojowymi.

Seria obejmuje 12 programów.

To gotowe narzędzia zawierające tysiące interaktywnych ćwiczeń.

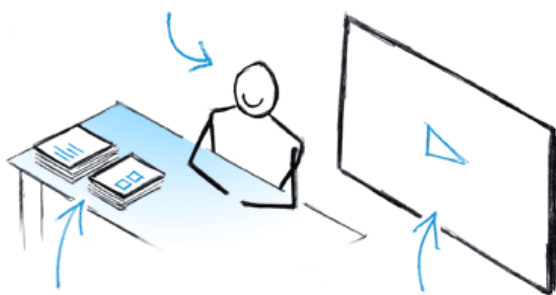
<https://www.mtalent.pl/>

✓ wordwall

<https://wordwall.net/pl>

Prosty sposób tworzenia własnych materiałów dydaktycznych. Indywidualne ćwiczenia, testy, łączenie w pary, gry słowne, koło fortuny, porządkowanie i wiele więcej.

Nauczyciel



Materiały do wydruku

Materiały interaktywne

✓ <https://mojebambino.pl/7141/Niepelnosprawnosc-intelektualna>

✓ <https://edugry.gwo.pl/>

✓ <https://edugry.gwo.pl/do-wydrukowania/kolorowanki>

✓ <https://www.nowaera.pl/terapiarozwoj/edusensus>

✓ <https://edusklep.pl/category/edusensus>

Przykładowe programy komputerowe możliwe do zastosowania w edukacji dziecka z niepełnosprawnością

„Szukamy podpisu”

W jego ramach dziecko do ilustracji na ekranie komputera musi dobrać jeden z kilku prezentowanych tekstów, mogą być one proste lub złożone oraz różnić się pomiędzy sobą w sposób niewielki lub znaczny, i to zarówno stroną leksykalną, jak i gramatyczną.

„Multimedialne gry i zabawy z Klikiem”

Do zastosowania w nauce dzieci niepełnosprawnych od nauki czytania, pisania, ortografii, matematyki po zasady ruchu drogowego.

Program „Literki-Cyferki” około trzystu plansz z różnorodnymi ćwiczeniami przygotowującymi do nauki czytania i pisania. Jest on przewidziany dla dzieci ze specjalnymi problemami edukacyjnymi, w tym dzieci z rozpoznaną dysleksją i innymi wadami.

Inne programy edukacyjne możliwe do zastosowania w pracy z dzieckiem niepełnosprawnym to przykładowo:

„ABC z Reksiem”, „Liczę z Reksiem” „Wesołe przedszkole Bolka i Lolka”, „Bolek i Lolek – alfabet i nauka czytania”, „Sklep”, „Litery”, „Matmie”, „Matmania”, „Liczyskrzaty”, „Sam pisze, język polski dla dzieci” (AIDEM Media), „Kolory i kształty” , „Matematyczne przygody”, „Alik”, Zestaw multimedialny „Słoneczne układanki, Gwiazdkowe układanki, Zimowe układanki, Układanki dobieranki”, „Poznaję literki”, „Mój pierwszy elementarz”, „Poznaję literki i liczby”, „Sokrates – 101 prostych ćwiczeń”, „Koziołek Matołek idzie do szkoły”, „Porusz umysł”, „Logopedyczne zabawy”, „Logo obrazki”, „Moja pierwsza encyklopedia”, „Rytmy”, „Puzzle”, „Sam czytam”, „Sam piszę”, „Między nami literkami”, „Dyslektyk 2”, „Sam przeczytałem” „Czytam i piszę” czy „Zostań małym Picasso” – czyli malowanie myszką na ekranie”.

➤ **Polecane strony do wykorzystania w pracy z uczniem ze SPE**

- <https://autyzmwszkole.com/>
- <https://www.specjalni.pl/>

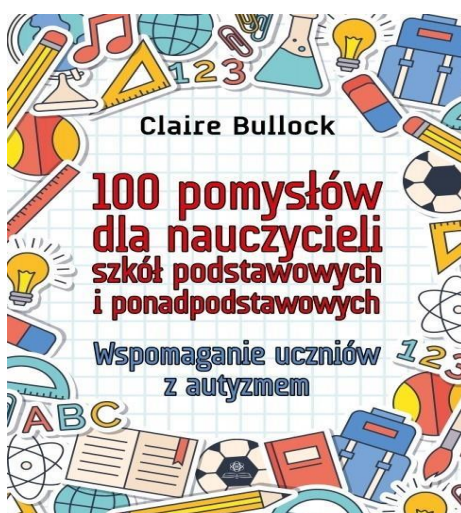
autorki bloga: Zyta Czechowska, Jolanta Majkowska

➤ **Materiały edukacyjne i ćwiczeniowe**

- ✓ <https://harmonia.edu.pl/pl>
- ✓ <https://www.mac.pl/>
- ✓ <https://www.wsip.pl>
- ✓ <https://www.wszpwn.com.pl/> seria Pewny Start
- ✓ <https://www.wszpwn.com.pl/pl/katalog-specjalne-potrzeby-edukacyjne>
- ✓ [Pomoce dydaktyczne - dla szkół](#)
[POMOCEDYDAKTYCZNE.EU](http://www.pomocedydaktyczne.eu)
<http://www.pomocedydaktyczne.eu>
- ✓ <https://www.pomocedydaktyczne.eu/p15129,mtalent-12-programow-specjalne-potrzeby-edukacyjne-dla-uczniow-z-niepelnosprawnoscia-intelektualna.html>
- ✓ <https://www.pomocedydaktyczne.eu/p15129,mtalent-12-programow-specjalne-potrzeby-edukacyjne-dla-uczniow-z-niepelnosprawnoscia-intelektualna.html>

BIBLIOGRAFIA

1. Grygier U., Sikorska I., (2008), Mój uczeń pracuje inaczej. Wskazówki metodyczne, Kraków
2. Jagielska. G., (2010), Dziecko z autyzmem i zespołem Aspergera w szkole i przedszkolu, Warszawa
3. Nęcka E.,(2003) Inteligencja Geneza-Struktura-Funkcje, Gdańskie Wyd. Psychologiczne, Gdańsk
4. Siemieniecki B., (2005) Technologia informacyjna w pedagogice specjalnej, Wyd. Adam Marszałek, Toruń
5. Tanajewska A., Naprawa R., Stawska J., (2014), Praca z uczniami ze specjalnymi potrzebami edukacyjnymi, Warszawa
6. Wyczesany J., (2012), Wybrane aspekty diagnozy i terapii osób z niepełnosprawnością intelektualną. W: Niepełnosprawność intelektualna. Bobińska K., Pietras T., Gałęcki P. (red), Wrocław



Źródła:

- Rozporządzenie Ministra Edukacji Narodowej z dnia 9 sierpnia 2017 r. w sprawie warunków organizowania kształcenia, wychowania i opieki dla dzieci i młodzieży niepełnosprawnych, niedostosowanych społecznie i zagrożonych niedostosowaniem społecznym (tekst jedn.: Dz.U. z 2020 r., poz. 1309)
- Rozporządzenie Ministra Edukacji Narodowej z dnia 14 lutego 2017 r. w sprawie podstawy programowej wychowania przedszkolnego oraz podstawy programowej kształcenia ogólnego dla szkoły podstawowej, w tym dla uczniów z niepełnosprawnością intelektualną w stopniu umiarkowanym lub znacznym, kształcenia ogólnego dla branżowej szkoły I stopnia, kształcenia ogólnego dla szkoły specjalnej przysposabiającej do pracy oraz kształcenia ogólnego dla szkoły policealnej

- PODSTAWA PROGRAMOWA KSZTAŁCENIA OGÓLNEGO DLA UCZNIÓW Z NIEPEŁNOSPRAWNOŚCIĄ INTELEKTUALNĄ W STOPNIU UMIARKOWANYM LUB ZNACZNYM W SZKOŁACH PODSTAWOWYCH Załącznik nr 3
- <https://www.portaloswiatowy.pl/pomoc-psychologicznapedagogiczna/jak-zorganizowac-nauke-niepelnosprawnego-ucznia-w-szkole-ogolnodostepnej-18440.html>
- https://pedagog szkolny.pl/viewpage.php?page_id=189
- <https://epedagogika.pl/prowadzenie-dokumentacji/dziennik-dla-ucznia-z-niepelnosprawnoscia-intelektualna-w-stopniu-umiarkowanym-5371.html>
- https://ecrkbialystok.com.pl/index.php/aktualnosci_sg/591-prawne-aspekty-funkcjonowania-uczniow-z-niepelnosprawnoscia-intelektualna-w-stopniu-umiarkowanym-w-szkole-ogolnodostepnej
- <https://www.scdidn.siedlce.pl/publikacje/program-wychowania-i-nauczania-dla-ucznia-z-niepelnosprawnoscia-intelektualna-w-stopniu-umiarkowanym>
- https://synapsis.org.pl/wp-content/uploads/2019/11/instruktaż_dla_specjalistów_dot_planu_dnia_w_placowce.pdf
- https://www.mowik.pl/img/upload/do_pobrania/Pomoce_dydaktyczne/Plan_dnia_Poradnik_metodyczny.pdf
- <https://pedagogika-specjalna.edu.pl/autyzm/plan-aktywnosci-czyli-rutyna-wspierajaca-samodzielnosc-dziecka-z-autyzmem/>