

## DOROTA STĘPNIAK

### LEVEL UP!

SCENARIUSZ ZAJĘĆ DLA NAUCZYCIELA/NAUCZYCIELKI -  
WERSJA 30-MINUTOWA (DO PRACY ZDALNEJ)

#### Krótki opis zajęć:

Punktem wyjścia do zajęć jest autorefleksja ucznia/uczennicy skoncentrowana wokół pojęcia dobry kumpel/ dobra kumpela. Kolejna aktywność ma na celu wymianę myśli i poglądów na temat rozumienia znaczenia „MY” – jako grupa, jako klasa – ze wskazaniem roli i znaczenia komunikacji w sieci. Uczniowie/uczennice analizują konkretne przykłady postaw i zachowań. W podsumowaniu zajęć następuje odwołanie do wartości oraz poczucia sprawczości każdego ucznia/każdej uczennicy i jego/jej wpływu na środowisko, w którym przebywa (klasa, szkoła, domownicy/domownicy) – praca z heksami. Na zakończenie wszystkie osoby zostają zaproszone do akcji „Jestem życzliwy/życzliwa – podaj dalej”.

**Czas:** 30 minut

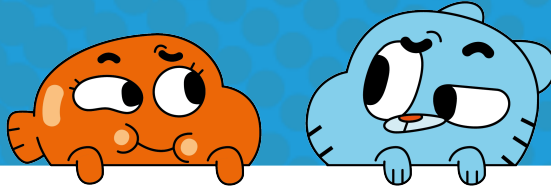
#### Zagadnienia:

- (re)integracja
- solidarność
- odpowiedzialność
- życzliwość
- komunikacja
- więzi
- wspólnota
- przyjaźń

#### Pytania kluczowe:

- Jak wyglądałby świat, gdyby na 10 dni zapanowały na nim życzliwość, szacunek, uczciwość i wyrozumiałość?
- Jakie warunki powinny zostać spełnione, aby ludzie byli dla siebie wyrozumiali i tolerancyjni?
- W jaki sposób wpływam na życie swoje i innych osób?





## Cele lekcji:

### Uczniowie/uczennice:

- zrozumieją, na czym polega bycie dobrym kumplem/ dobrą kumpelą;
- wyjaśnią i uzasadnią potrzebę komunikacji w relacjach z innymi osobami – kolegami/koleżankami, domownikami/domowniczkami;
- uargumentują, dlaczego wartości są ważne w relacjach międzyludzkich.

### Kryteria sukcesu ucznia/uczennicy (nacobezu):

- Opiszę dobrego kumpla/ dobrą kumpelę.
- Uświadomię sobie znaczenie szacunku w relacjach międzyludzkich.
- Uzasadnię przyporządkowanie heksów, odwołując się do konkretnych przykładów i własnych doświadczeń.
- Podam przykłady mojego wpływu na życie klasowe/szkolne/domowe/ w sieci.
- Uzupelnię kartę pracy.

## Środki dydaktyczne:

### Materiały dla ucznia/uczennicy

załącznik nr 1: karta pracy „Mam wpływ na...”

### Materiały dla prowadzącego/prowadzącej

załącznik nr 2: „Dobry kumpel/ dobra kumpela”

załącznik nr 3: „MY – W życzliwej klasie mogę...”

załącznik nr 4: pytania kluczowe

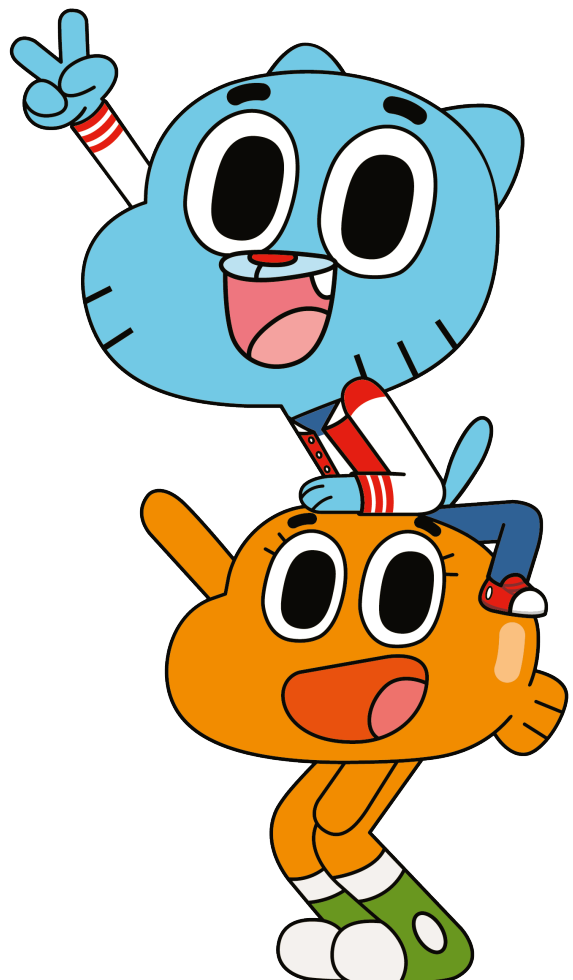
załącznik nr 5: zestaw heksów

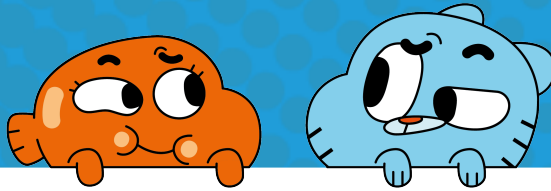
### Metody:

- metody aktywizujące
- burza mózgów
- problematyczna
- heksy
- mapa myśli

### Formy pracy:

- praca indywidualna
- w zespole klasowym





### Uwagi dotyczące realizacji zajęć:

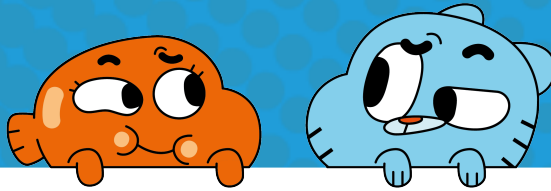
1. Realizując zajęcia, należy zadbać o dobrostan każdego ucznia/ każdej uczennicy oraz o przyjazną atmosferę. Decyzja o podzieleniu się odczuciami, przemyśleniami i wrażeniami pozostaje po stronie uczestnika/uczestniczki.
2. Podczas warsztatu należy zwrócić szczególną uwagę na rozmowę i aktywne słuchanie.
3. Na zakończenie uczniowie/uczennice otrzymują kartę pracy „Mam wpływ na...” do samodzielnej analizy. Może to stanowić przyczynek do dalszych rozmów na temat naszego wpływu na atmosferę życzliwości, zrozumienia, budowania relacji kumplostwa.
4. Scenariusz należy potraktować elastycznie: warto wsłuchiwać się w potrzeby grupy i pod tym kątem dokonywać modyfikacji.

## PRZEBIEG ZAJĘĆ:

### WPROWADZENIE (5 MINUT)

Zaproponuj uczniom/uczennicom zabawę na dobry początek – zaproś ich/ je do **niekonwencjonalnego powitania**, np. tylko w 3-5 słowach (jeśli macie połącznie głosowe – mówią je, jeśli korzystacie tylko z komunikatora – piszą). Gdy wszystkie osoby się przywitają, zapytaj o ich samopoczucie, np. Jaką macie energię w skali od 1 do 10?. Jeśli są osoby, które nie mogą w pełni wziąć udziału w zajęciach (np. nie ma ich na wizji), zachęć resztę grupy, aby zaproponowała, w jaki sposób możecie się o te osoby zatroszczyć.





## MODUŁ I DOBRY KUMPEL/ DOBRA KUMPELA (10 MINUT)

1. Przedstaw temat i cele lekcji. Zweryfikuj ich rozumienie przez uczniów/uczennice, np. poproś chętną osobę o dokonanie parafrazy. Powiedz, że teraz będziecie się zastanawiać nad następującymi zagadnieniami:
  - Co oznacza stwierdzenie dobry kumpel/ dobra kumpela?
  - Co to znaczy być dobrym kumplem/ dobrą kumpelą?

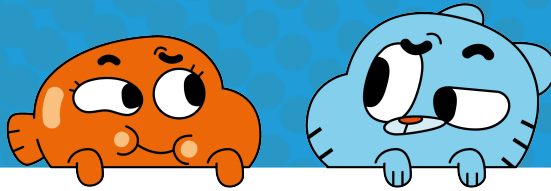
Udostępnij uczniom/uczennicom ekran z wyświetlonym materiałem „Dobry kumpel/ dobra kumpela” (załącznik nr 2).

2. Powiedz uczestnikom/uczestniczkom, że teraz skoncentrują się na pierwszym celu – ich zadaniem będzie opisanie dobrego kumpla/ dobrej kumpeli. Zwróć uwagę, czy cechy, które będą wymieniać, można w jakiś sposób skategoryzować i zapisać, np. na poziomie „głowy”, „serca”, „rąk” itp. Poproś o odpowiedzi na forum lub zapisanie tych cech na czacie. Podkreśl, że nawet jeśli zobaczą lub usłyszą, że ktoś już wymienił daną cechę dobrego kumpla/ dobrej kumpeli, to mogą ją powtórzyć, jeśli uważają ją za bardzo ważną.
3. Po wykonaniu ćwiczenia zapytaj:
  - Czy są jakieś cechy, które się powtarzały?
  - Dlaczego tak się stało?
  - Co z tego wynika?

Poproś o wypowiedź chętnie osoby.

4. Poproś chętnie osoby o refleksję:
  - Czy chcielibyście/chciałybyście być takimi osobami, czyli dobrymi kumplami/kumpelami?
  - Czy jesteś dobrym kumplem/ dobrą kumpelą?
  - Czy to w ogóle możliwe, aby być dobrym kumplem/ dobrą kumpelą?
  - A co mogę zrobić, żeby być dobrym kumplem/ dobrą kumpelą?
  - Co by było, gdyby w klasie, w której jesteście, wszyscy byli dobrymi kumplami/kumpelami?
5. Podziękuj za wypowiedzi i zaproś do kolejnego ćwiczenia.





## MODUŁ II W ŻYCZLIWEJ KLASIE MOGĘ... (8 MINUT)

### 1. Zadaj pytania:

- Czy dostrzegacie różnice między byciem dobrym kumplem/ dobrą kumpelą w świecie realnym a wirtualnym?
- Czego one dotyczą?
- Co mimo różnic pozostaje wspólne?

Zaproś uczniów/uczennice do swobodnych wypowiedzi. Podsumuj: życzliwość, bycie fair i reagowanie, gdy ktoś doświadcza przemocy obowiązują zawsze i wszędzie – i w świecie wirtualnym, i realnym.

### 2. Zaproś uczestników/uczestniczki do dokończenia zdania: „W życzliwej klasie mogę...”. Udostępnij na ekranie materiał „MY – W życzliwej klasie mogę...” (załącznik nr 3).

### 3. Podsumuj: w relacjach – zarówno tych bezpośrednich, jak i podczas dystansu społecznego – kluczową rolę pełni oparta na życzliwości, zrozumieniu i szacunku komunikacja, dzięki której nawiązujemy i podtrzymujemy więzi między sobą. Komunikacja może być synchroniczna, czyli dziejąca się tu i teraz, ale także asynchroniczna, czyli odłożona w czasie (np. poprzez e-mail czy pocztę na platformie edukacyjnej – jak było podczas lekcji zdalnych).

### 4. Zaproś uczniów/uczennice do odpowiedzi na pytania kluczowe (możesz wyświetlić załącznik nr 4):

**Jak wyglądałby świat, gdyby na 10 dni zapanowały na nim życzliwość, szacunek, uczciwość, wyrozumiałość?**

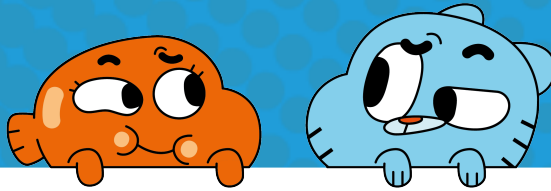
**Jakie warunki powinny zostać spełnione, aby ludzie byli dla siebie wyrozumiali i tolerancyjni?**

**W jaki sposób wpływam na życie swoje i innych osób?**

Podziękuj za wszystkie wypowiedzi. Zaznacz, że bardzo ważne są wzajemna troska, solidarność i wsparcie. Teraz ktoś potrzebuje naszej pomocy, ale potem mogą się zdarzyć sytuacje, gdy to my będziemy potrzebować czyjś wsparcia, dlatego tak istotne są solidarność i wzajemna uwaga.



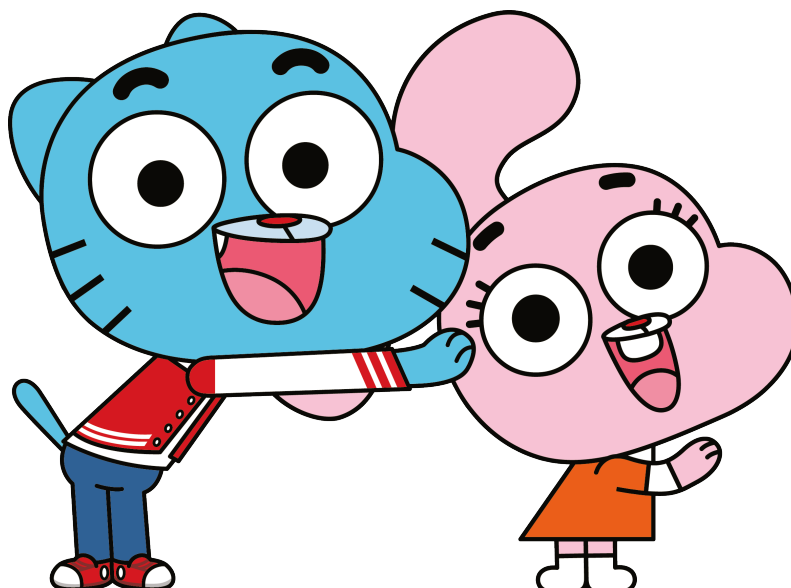


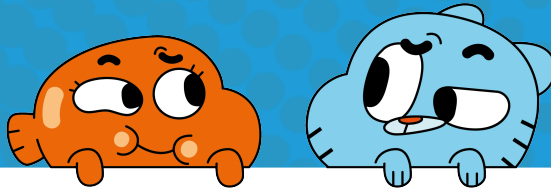


### MODUŁ III W ŻYCIU KIERUJĘ SIĘ... (7 MINUT)

1. Udostępnij ekran z heksami – sześciokątnymi figurami, na których zostały zapisane hasła (załącznik nr 5).
2. Poproś, aby każda osoba wybrała dwa heksy, które uważa za ważne dla budowania atmosfery wsparcia, zrozumienia i kumplostwa. Poproś chętne osoby o uzasadnienie, dlaczego dokonały takiego wyboru. Co było dla nich istotne? Czym się kierowały?
3. Udostępnij kartę pracy „Mam wpływ na...” (załącznik nr 1). Daj uczniom/uczennicom chwilę na zapoznanie się z nimi. Zapytaj, czy potrzebują wyjaśnień. Powiedz, że dzięki wypełnieniu karty pracy uświadomią sobie, jak mogą kształtować wokół siebie relacje przyjaźni i kumplostwa. Zachęć do refleksji nad kartą i do jej wypełnienia.  
**(Umów się z uczniami/uczennicami, gdzie będzie zamieszczona karta).**
4. Przypomnij, że tytuł warsztatów to „**Level up!**”. Zadaj pytanie: Jak możemy ten tytuł zinterpretować w kontekście tego, co się wydarzyło podczas dzisiejszego spotkania? Poproś o wypowiedź wszystkie chętne osoby.

Podsumuj wypowiedzi i zakończ refleksją, co dla Ciebie było ważne podczas warsztatów.





Załącznik nr 1  
Materiał dla ucznia/uczennicy  
karta pracy  
**Mam wpływ na...**

**JA**

- Dbam o swoją przestrzeń do nauki (szkoła, dom).
- Planuję swój dzień.
- Określam czas spędzony na przygotowanie się do zajęć.
- Jasno formułuję moje potrzeby i oczekiwania i zgłaszam je nauczycielowi/nauczycielce, rodzicowi lub opiekunowi/opiekunce.
- Przestrzegam norm i zasad ustalonych wraz z innymi osobami (w szkole, domu i w sieci).
- Ponoszę konsekwencje własnych wyborów.

**Ile z tych elementów już wykorzystujesz?**

- Wykorzystuję większość z tych elementów.
- Wykorzystuję niektóre, ale większości nie.
- Muszę lepiej wykorzystywać te elementy.

**Planowanie następnych kroków**

Chciałbym/chciałabym bardziej świadomie wykorzystywać następujące elementy:

.....

.....

.....

.....

.....

**MY**

- Udzielam wsparcia koleżeńskiego.
- Reaguję na potrzeby innych osób (rówieśników/rówieśniczek, domowników/domowniczek) - pomagam, wyjaśniam.
- Aktywnie słucham/ pozwalam innym się wypowiedzieć.
- Mam na uwadze samopoczucie innych osób i ich dobrostan.
- Podtrzymuję relacje z innymi osobami.
- Udzielam innym życzliwej informacji zwrotnej (w kontekście konkretnych działań/zachowań), w której zwracam uwagę na ich mocne strony, jak również na to, czego brakuje. Daję wskazówki, dzielę się pomysłami, jak można uzupełnić, poprawić braki.

**Ile z tych elementów już wykorzystujesz?**

- Wykorzystuję większość z tych elementów.
- Wykorzystuję niektóre, ale większości nie.
- Muszę lepiej wykorzystywać te elementy.

**Planowanie następnych kroków**

Chciałbym/chciałabym bardziej świadomie wykorzystywać następujące elementy:

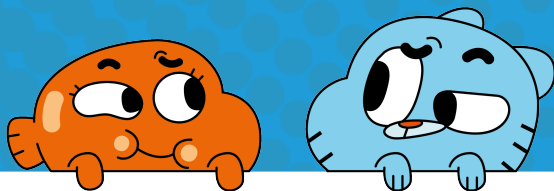
.....

.....

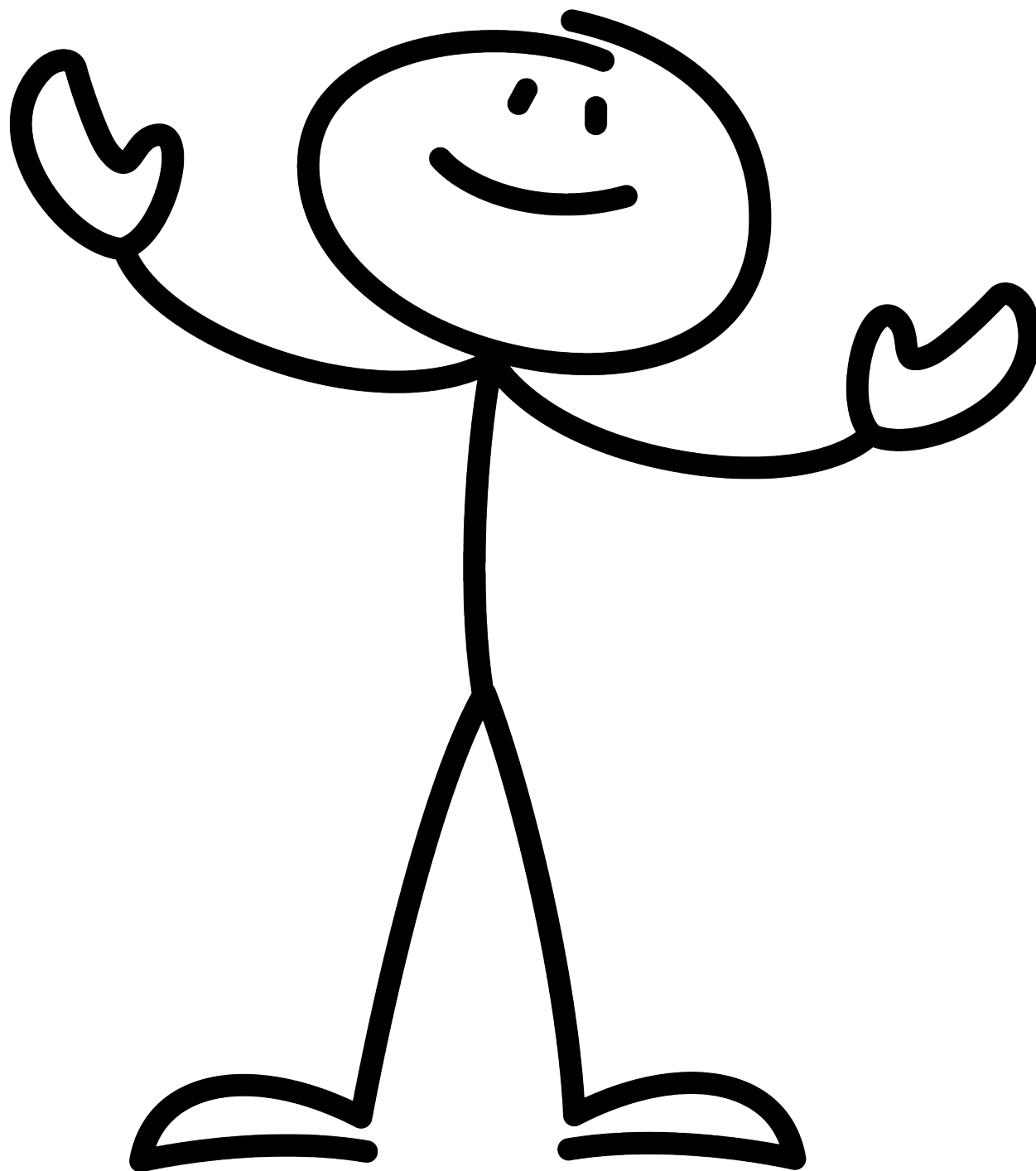
.....

.....

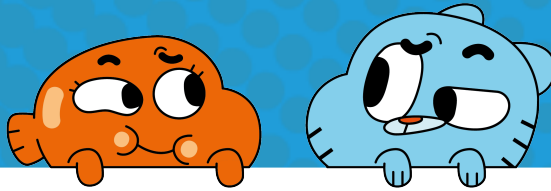
.....



Załącznik nr 2  
Materiał dla prowadzącego/prowadzącej  
**Dobry kumpel/dobra kumpela**







Załącznik nr 3

Materiał dla prowadzącego/prowadzącej  
**MY – W życzliwej klasie mogę...**

W życzliwej klasie mogę...

**MY**

Jak wyglądają RELACJE w życzliwej klasie?

Jak są rozwiązywane sytuacje trudne i konfliktowe?

Jak wyrażamy emocje?

Jak reagujemy na to, z czym się nie zgadzamy?

W jaki sposób komunikujemy swoje potrzeby i oczekiwania?

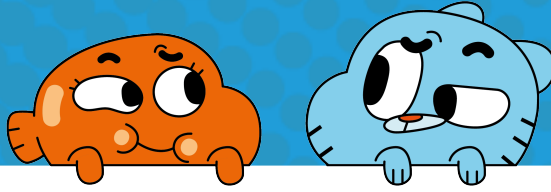
Załącznik nr 4

Materiał dla prowadzącego/prowadzącej  
**Pytania kluczowe**

Jak wyglądałby świat, gdyby na 10 dni zapanowały na nim  
życzliwość, szacunek, uczciwość i wyrozumiałość?

Jakie warunki powinny zostać spełnione,  
aby ludzie byli dla siebie wyrozumiali i tolerancyjni?

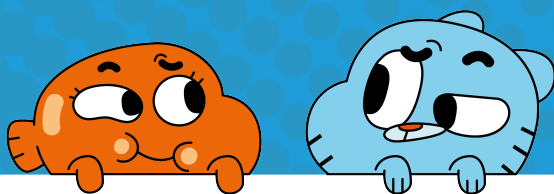
W jaki sposób wpływam na życie swoje i innych osób?



Załącznik nr 5  
Materiał dla prowadzącego/prowadzącej  
**Zestaw heksów**

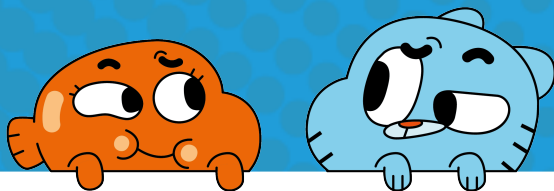
**SZANUJĘ CIĘ**

**DOTRZYMUJĘ  
ZOBOWIĄZAŃ**



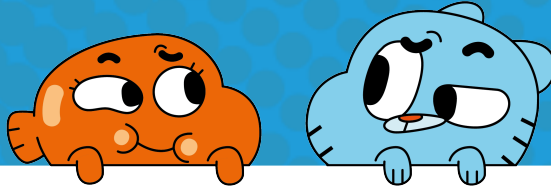
**TROSZCZĘ SIĘ  
O INNE OSOBY**

**UDZIELAM  
WSPARCIA**



**REAGUJĘ,  
GDY WIDZĘ,  
ŻE POTRZEBUJESZ  
POMOCY**

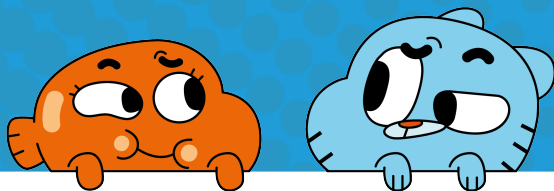
**WSPÓŁPRACUJĘ  
Z TOBĄ**



**DOCENIAM TO,  
ŻE MAMY RÓŻNE  
ZDANIA NA DANY  
TEMAT**

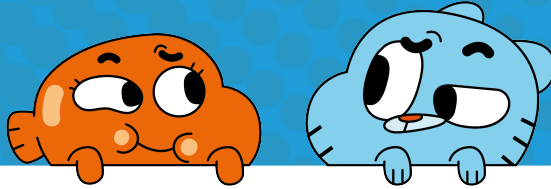
**PODCZAS ROZMOWY  
SŁUCHAM CIĘ,  
POZWALAJĄC SIĘ  
WYPOWIEDZIEĆ**





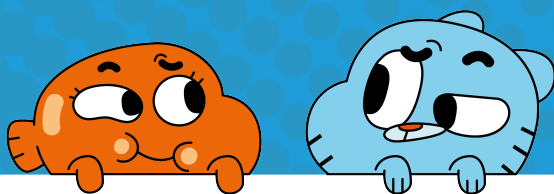
**JESTEM DOBRYM  
KUMPLEM/ DOBRĄ  
KUMPELĄ**

**PRZYPOMINAM CI  
O TWOICH MOCNYCH  
STRONACH**



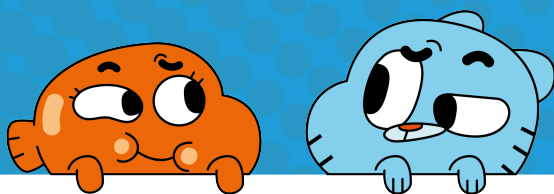
**WIEM, ŻE KAŻDA  
OSOBA JEST  
WYJĄTKOWA**

**CIESZĘ SIĘ,  
GDY ODNOSISZ  
SUKCES**



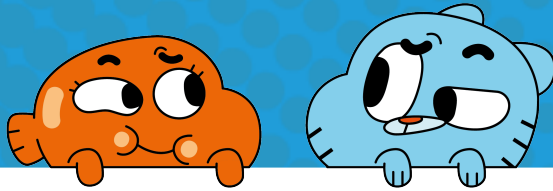
**POZYTYWNE  
NASTAWIENIE**

**SOLIDARNOŚĆ**



**PRZESTRZEGANIE  
ZASAD I NORM**

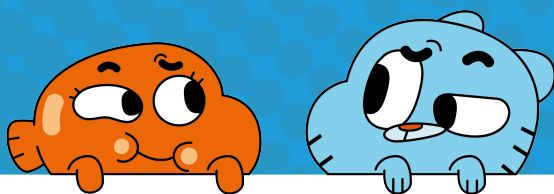
**AKTYWNE  
SŁUCHANIE**



**PRZYJAŹŃ**

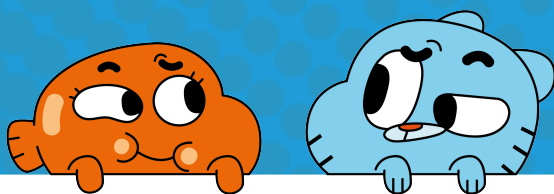
**KUMPLOSTWO**





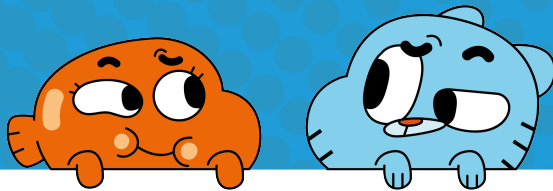
**UCZCIWOŚĆ**

**WSPÓŁPRACA**



**WSPÓŁODPOWIEDZIALNOŚĆ**

**ŻYCZLIWOŚĆ**



# TOLERANCJA